

8 Zajímavá místa na trase

Poutní kostel Panny Marie Těšitelky na Dobré Vodě

Dominanta Novohradských hor viditelná již z dálky při příjezdu od Českých Budějovic. Základní kámen barokního kostela byl položen v roce 1706. Po slavnostním vysvěcení, ke kterému došlo v roce 1715 získával kostel postupně svůj věhlas jako jedno z nejvýznamnějších mariánských poutních míst v Čechách. Nebylo výjimkou, že se zde scházeli poutníci z Čech, Moravy, Rakouska, Německa, Slovenska, Maďarska i Slovinska. Důležitost místa byla umocněna existencí lázní, které inspirovaly známého spisovatele Zikmunda Wintera k pojmenování tohoto místa „Jihočeské Lurdy“. Kostel v posledních letech prošel náročnou rekonstrukcí, v rámci které byly restaurovány i interiéry kostela. Bez nadsázky lze říci, že se povedlo skvělé dílo, které rozhodně stojí za vidění. Kostel je přístupný návštěvníkům i mimo konání liturgických obřadů, kromě bohoslužeb je kostel místem kulturních akcí.

Hojná Voda

První písemná zmínka o této osadě, která je dnes součástí obce Horní Stropnice pochází z roku 1553, kdy sem Vilém z Rožmberka přivedl 26 usedlíků a dřevařů. Ti založili osadu jménem Vilémova Hora, zřejmě na počest Viléma z Rožmberka. Další zmínka o Hojně Vodě pochází z roku 1564, kdy zde byl objeven léčivý pramen. Po objevení léčivého pramene bylo založeno lázeňské centrum, které se může



pochlubit řadou vzácných návštěv. V dobách největší slávy zde byli k vidění mimo Viléma z Rožmberka, také Petr Vok z Rožmberka, příslušníci rodu Buquoyů, spisovatel a historik Zikmund Winter a další. Roku 1623 je Vilémova Hora přejmenována na Heilbrunn a její české jméno jí dává František Palacký. V roce 1938 žilo na Hojně Vodě více než 600

obyvatel, z toho 15 Čechů. Po válce byla většina obyvatelstva vystěhovávána. Po vytvoření hraničního pásma se zakázaným vstupem, se staly Novohradské hory a tedy i Hojná Voda téměř neznámou oblastí. Dnes je Hojná Voda nástupním místem tras pro milovníky pěší turistiky, cykloturistiky i zimního běžeckého lyžování.



Prales Hojná Voda

Prales Hojná Voda je významnou přírodní památkou nejen v rámci Novohradských hor, ale střední Evropy vůbec. Společně se Žofínem, se jedná o dva nejstarší pralesy u nás. Roku 1838 jej vyhlásil hrabě Jiří Buquoy. Poloha rezervace je patrná z map a přestože cesta k ní není značená, neměl by být problém se ke vstupu do pralesa dostat. Z Hojné Vody nám pomůže červená trasa k Vysoké. U osamělého domku č. p. 120 se červená odděluje z asfaltové silnice a cesta do pralesa vede právě po této silnici. Pěšky nám to bude trvat cca 40 minut. Hojnovodským pralesem vede naučná stezka, kterou nechaly vybudovat Lesy České republiky. Na jedenácti panelech okružní trasy se dozvíte nejen o vlastním pralesi, ale také o lesní kartografii, pěstební činnosti a jedné velmi zajímavé historické události.

Občerstvení na trase

Hojná Voda, Dobrá Voda.



PĚŠKY
po jižních Čechách

8



PRVNÍ TŘI VRCHOLY

NOVOHRADSKÝCH HOR

Jižní Čechy
opravdová láska

www.jiznicechy.cz

8 První tři vrcholy Novohradských hor

Celková délka – 9,4 km

Časová náročnost – 5 hodin

Jak se tam dostat – nástupní místo leží na autobusovém spojení, více na www.idos.cz

Povrch – zpevněná cesta a nezpevněná lesní cesta

Fyzická náročnost – středně náročná až náročná, trasa není vhodná pro kočárky a vozíčkáře

Popis trasy

Vysoká (1 034 m n. m.), Kraví hora (953 m n. m.), Kuní hora (925 m n. m.) – tři vrcholy Novohradských hor, které jako první uvidíte při příjezdu od Českých Budějovic. Na každý vrchol vede stezka značená pomocí červených pásových turistických značek a na každém ze tří vrcholů najdete sloup s kovovým razidlem, který nese emblém příslušné hory. Pokud se vám podaří zdolat všechny tři vrcholy a emblém z razidel otisknout na vrcholový list (vzvednout si jej je možné například v Informačním centru v Nových Hradech), můžete jej po návratu (nebo po zaslání poštou) vyměnit za pamětní minci, která Vám bude navždy připomínat, že jste zdolali první tři vrcholy Novohradských hor. Pro zdatné turisty může být zdolání všech tří vrcholů věcí jednoho dne. Avšak pro ty, kteří dávají přednost pomalejší chůzi, vyrazili na výlet se svými malými dětmi, nebo se jen chtějí podrobněji seznámit s krásami Novohradských hor, lze doporučit rozložení trasy alespoň do dvou dnů.

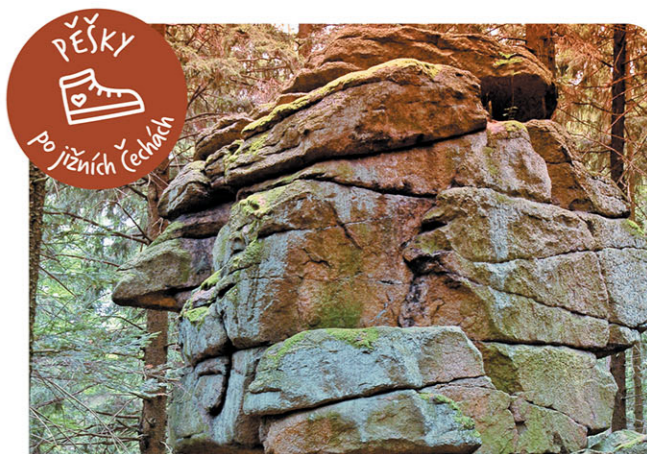
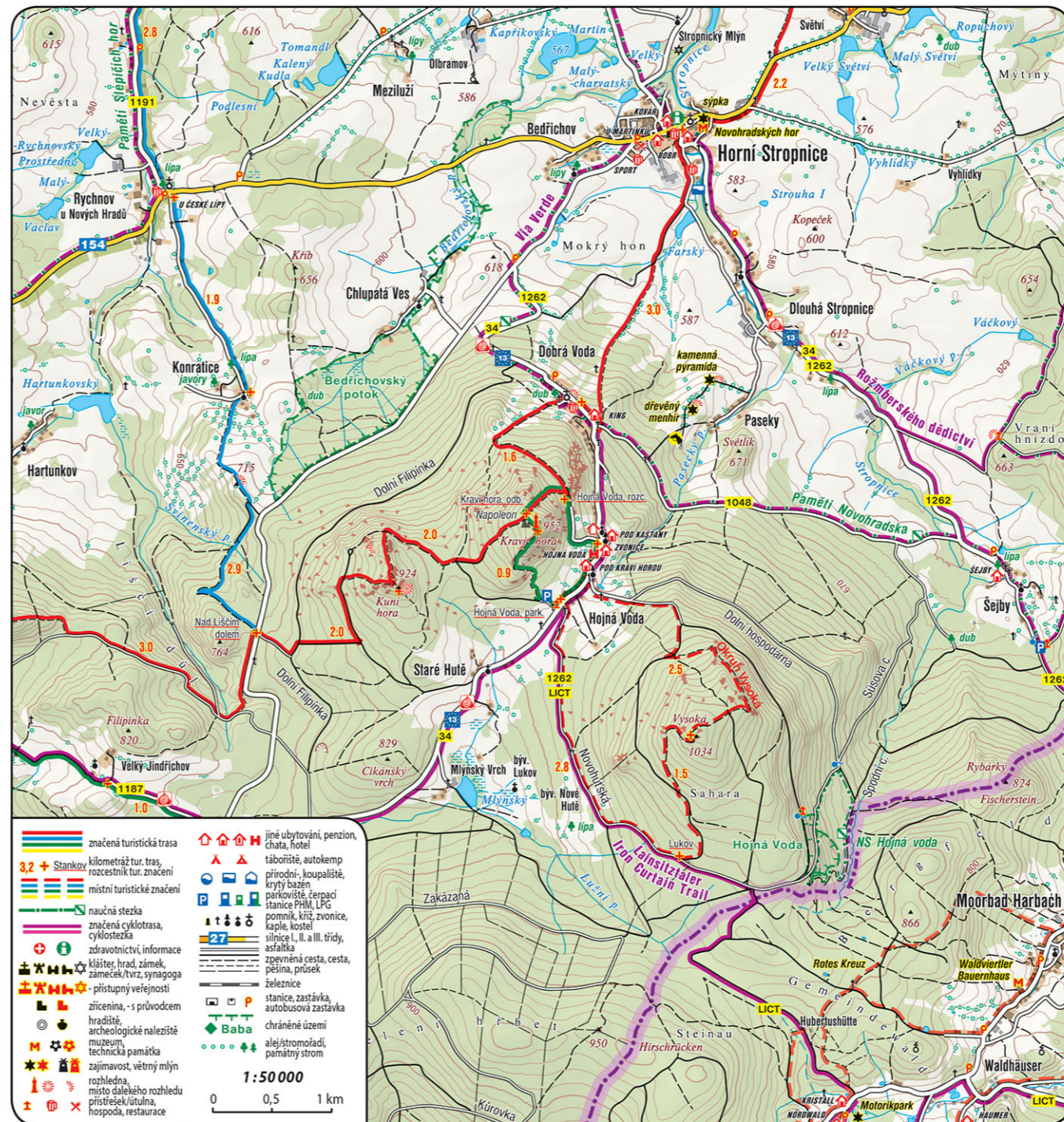
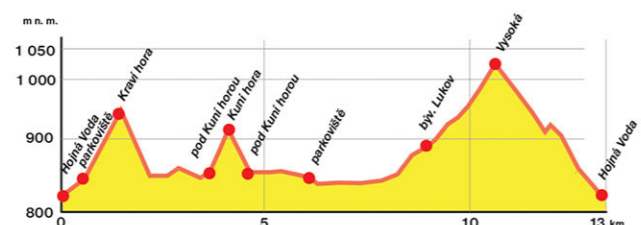
Ať už si zvolíte pro zdolání jednotlivých vrcholů jakékoliv pořadí, ideálním výchozím místem pro vás bude Hojná Voda, tedy osada, která je dostupná i pomocí přímého autobusového spojení z Českých Budějovic. Většina turistických značek v Hojně Vodě vychází z prostranství před hotelem, jsou tam i tabule s mapami. Trasy na Kraví a Kuní horu odtud procházejí společně celou obcí, za ní odbočují vpravo na parkoviště. Z parkoviště vychází společně zelená a červená značka. Naše červená po pár metrech odbočí z cesty vpravo do hustého smrkového lesa. Je to sice orientačně náročný úsek, ale pokud se budete důsledně držet červených značek překonáte postupně strmý úsek a dojdete až k nejslavnějšímu skalnímu útvaru celých Novohradských hor. Je jím Napoleonova hlava. Není označena žádnou značkou, takže pokud kolem ní půjdete s hlavou dole, můžete ji snadno minout. Červená stezka zde však nekončí. Na vrchol to ale už není daleko a při jeho zdolání vám bude odměnou nejen sloup s razidlem, ale především rozhledna, z které je při dobré viditelnosti rozhled téměř do celých jižních Čech.

Z vrcholu se lze bezpečně vrátit tudy, kudy jste přišli. Druhou možností je se na rozcestí turistických značek Pod Kraví horou napojit na zelenou a po ní pokračovat na Kuní horu. Nejdříve vás čeká velmi příjemná a pohodová cesta, která vede až k cca 1,5 km vzdálenému rozcestí Pod Kuní horou. Zde se zelená značka odděluje od červené a zatímco



zelená pokračuje poklidně po vrstevnici dál, vás čeká příkrý, ne však příliš dlouhý výstup po červené na vrchol. Ten je obklopen skalami, připomínajícími zřícené starověké hradby. Právě průchod jimi je nejstrmější. Je třeba stoupat přes šikmo ležící kameny a zdolávat menší skalní stupně. Dobré boty a opatrnost jsou na místě. Vrcholem hory není ostrá skála, ale kruhová plošina připomínající dávné obětní místo. Poté co si odpočnete, můžete zahájit sestup po červené a následně po zelené značce zpět do osady Hojná Voda, tedy do vašeho výchozího místa.

Vaše cesta po novohradských vrcholech však ještě nekončí. Na řadě je Vysoká, která je třetí nejvyšší horou Novohradských hor. Cesta k jejímu vrcholu začíná z horní vyhlídkové terasy nad Hojnou Vodou. Odtud vychází okružní červená trasa, která přes vrchol Vysoké je dlouhá 8 kilometrů a pohodlně ji absolvujete asi za dvě a půl až tři hodiny. Odbočit z ní je možné k Národní přírodní památce prales Hojná Voda, kterým vede naučná stezka. Doporučujeme však se na červenou znovu vrátit a zdolat i tento třetí vrchol. Odměnou bude cesta s nečekanými výhledy a monumentálními skalními útvary, kolem kterých musíte projít. Vrchol Vysoké je uzavřen v lesním porostu, takže se nemůžete těšit na vrcholový výhled. Doby, kdy tu bývala rozhledna jsou už bohužel dávno pryč, ale navštívit toto mystické místo má cenu i bez rozhledny.



PRVNÍ TŘI VRCHOLY NOVOHRADSKÝCH HOR

Vydala: Jihočeská centrála cestovního ruchu
e-mail: info@jccr.cz www.jiznicechy.cz

Pěšky po JČ 8. 3. vydání – náklad 1 200 ks
Redakční práce a realizace: Jihočeská centrála cestovního ruchu
Grafická úprava, sazba, mapový podklad: www.SH-CART.cz
ISBN 978-80-88303-84-8 Nepronějné • Tiskové chyby vyhrazeny



Vytvořeno ve spolupráci s turistickou oblastí Novohradsko-Doudlebsko
www.novohradsko-doudlebsko.cz

Kulturní a informační centrum Nové Hradky
náměstí Republiky 46
373 33 Nové Hradky
+420 386 362 195
www.kicnovehradky.cz

Projekt „Marketingové aktivity v jižních Čechách“ byl realizován za příspěvní prostředků státního rozpočtu České republiky z programu Ministerstva pro místní rozvoj.

MINISTERSTVO PRO MÍSTNÍ ROZVOJ ČR