

24 Zajímavá místa na trase

Pohoří na Šumavě

Je těžké si představit cestu od kostela až sem lemovanou desítkami stavení. Je těžké si představit, že zde na konci 19. století žilo přes 1000 lidí. Je těžké si představit, že zde stávalo přes padesát domů. Jedině část kostela



a hřbitov se dočkaly dnešních dnů. Ostatní domy jsou nové. Kostel je postupně opravován Pohořským vlasteneckým spolkem z Rakouska. Podle sčítání lidu z roku 1890 měla obec 186 domů se 1323 obyvateli (1077 Němců a 246 Čechů). Obyvatelstvo se živilo převážně zemědělstvím a ručními domácími pracemi. Nejznámější činností byla podmalba svatých obrázků pod sklo, které se potom vyváželo do celé Evropy. Po druhé



světové válce byli občané německé národnosti, tvořící většinu místní populace, odsunuti. Noví dosídlenci pocházeli většinou z Rumunska a Maďarska. Kromě práce v lese se zabývali chovem ovcí a výrobou ovčích sýrů. Po roce 1951, kdy zde žilo asi 70 obyvatel, se obec stala součástí hraničního pásma. Roku 1978 už osada neměla žádné trvalé obyvatele a většina zbylých domů byla zbořena armádou.

Stodůlecký vrch


Stodůlecký vrch je největší lesní vrchovištní rašeliniště v navržené CHKO Novohradské hory. Toto významné prameniště má rozlohu 50 ha a vyhlášeno bylo v roce 1992. Je součástí evropsky významné lokality Pohoří na Šumavě a ptačí oblasti a přírodního parku Novohradské hory. Na území této přírodní památky se nachází kompaktní komplex ukázkově vyvinutých rašelinných brusnicových borů, které jsou tvořeny nízkou formou borovice lesní s malou příměsí břízy karpatské, v podrostu se roztroušeně objevuje borovice rašelinná a vzácně se zde vyskytuje několik jedinců rojovníku bahenního. Na chráněném území se vyskytuje řada motýlů typických pro vyšší polohy, mimo jiné zavíječ *Opsibotys fuscalis*, píďalky *Epirrhoe molluginata* a *Plagodis pulveraria* a denní motýl hnědásek jitrocelový. Z ptáků tu žije také jeřábek lesní a krahujec obecný.



Občerstvení na trase:

Občerstvení pouze z vlastních zásob a z několika studánek s pitnou vodou, které se na trase nacházejí.






PĚŠKY

po jižních Čechách

24

PO STOPÁCH PAŠERÁKŮ
NOVOHRADSKÝCH HOR



Jižní Čechy
opravdová láska

www.jiznicechy.cz

24 Po stopách pašeráků Novohradských hor

Celková délka: 11 km
Časová náročnost: 5 hodin
Jak se tam dostat: Trasa začíná i končí v Pohoří na Šumavě, které není dostupné veřejnou hromadnou dopravou. Jedete-li autem, projedte Pohořím až na konec, kde se nachází parkoviště.
Náročnost: středně těžká
Povrch: štěrkopisek, tráva, lesní pěšina

Popis trasy

Naše trasa začíná na rozcestí těsně za parkovištěm v Pohoří na Šumavě. My se na tomto rozcestí dáme doprava, kde nás čeká cca 1,5 km dlouhá cesta ke státní hranici. Když po této cestě kráčíme, ani by nás nenapadlo, že kdysi bývala významnou spojnici mezi Kaplicí a Weitrou. Několik desítek metrů před hranicí objevíme vlevo vyšlapanou pěšinku. Vede ke studánce s českým „nepravým“ pramenem Lužnice. Ten pravý nalezneme v Rakousku na úbočí hory Eichlberg (1054 m n. m.) nedaleko odsud.



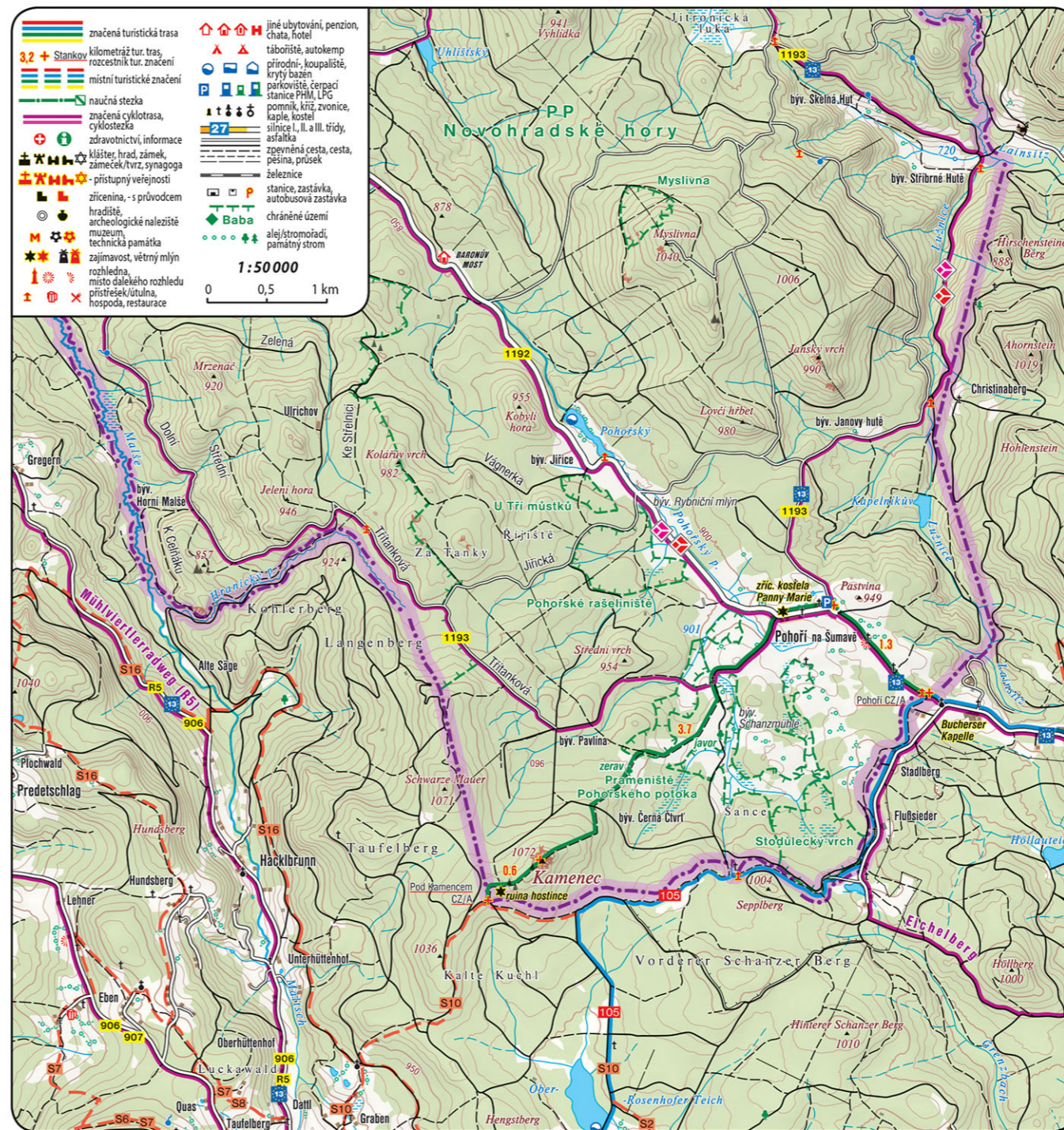
Vracíme se zpět na cestu a přicházíme na státní hranici. Bez váhání ji překročíme a dojdeme k blízké Pohořské kapli. S patřičnou úctou můžeme vstoupit dovnitř a prohlédnout si vystavené dobové fotografie a zmenšený model Pohořského kostela. Vrátime se zpět k hranici a vydáme se doleva. Půjdeme po nejdůkladnějším značení, jaké existuje – po hraničních patnicích. Při chůzi po státní hranici můžeme vnímat rozdíly v krajině na obou stranách: vlevo je pečlivě zastřižený trávník a domy stojí jen několik metrů od hranice, vpravo je metr vysoká tráva a téměř konec světa.

Na naší cestě nás teď čeká studánka Antonius Quelle. Voda je v ní pitná, takže můžeme doplnit tekutiny a pokračovat hraniční cestou ke křížku u Stodůleckého vrchu a ke stejnojmenné přírodní památce, podél níž nějaký čas půjdeme. Cestou potkáme historický hraniční kámen, boží muka a další pitný pramen s názvem Stadlberg. Za zdejší posezení a možnost doplnění tekutin vděčíme rakouskému okrašlovacímu spolku. Občerstvení scházíme k zaniklé obci Šance. Nad potokem zde stojí barokní hraniční sloup z roku 1661, který označuje hranici tří historických zemí: Čech, Dolních Rakous a Horních Rakous. Dnes se však nachází asi deset metrů od hranice na území Rakouska. Ani hranice států nejsou neměnné. Odcházíme od hraničního sloupu. Přešli jsme potok a stojíme na rozcestí. Doprava vede cesta zpět na Pohoří. Půjdeme po ní, ale jen několik desítek metrů. Pak se totiž ocitneme na dnešní státní hranici. Odbočíme vlevo a vstoupíme na pěšinku, která hranici kopíruje. Po této úzké, sympatické cestě budeme postupně 2,5 km stoupat. Pěšinu lemují desítky mravenišť a pravděpodobně i díky mravencům je tak pěkně udržovaná. Chovejme se proto jako na návštěvě.

Konečně přicházíme k turistickému rozcestníku Pod Kamencem. K vrcholu je to už jen 500 metrů po zelené značce, která zde opět začíná. Blížíme se k pozůstatkům domu ze zaniklé obce Steindorf. Mapy toto místo označují jako Hostinec pod Kamencem. Zda to byl hostinec, se však s jistotou neví. Prohlédneme si kamenné torzo a dojdeme k cestě, po které se dáme doprava. Stoupáme vzhůru. Spatřujeme kamenné zidky a první vrcholové skály. Přejdeme sedlo a vystoupáme několik posledních metrů. Hurá, vrchol nejvyšší hory Novohradských hor s nadmořskou výškou 1072 m n. m. je dobyt.

Po vrcholové svačině pokračujeme dál po zelené značce. Čeká nás sestup lemovaný tajemnými skalami uprostřed lesa. Po chvíli se kolmo napojíme na širší cestu a dáme se vlevo. Přicházíme na velkou křižovatku. Zelená nás vede příčně přes křižovatku ven z lesa, kde nás na první pohled zaujme vysoký strom, který stojí několik desítek metrů před námi. Je to památný zerav obrovský (Thuja plicata) a patří mezi tři největší v ČR. Než se pustíme na další cestu, všimneme si vlevo třístupňových božích muk typických pro tuto oblast.

Pokračujeme v cestě a procházíme kolem Přírodní památky Prameniště Pohořského potoka. Po nějaké době se k nám zprava připojí cesta vedoucí k Šancím a posléze vlevo i cesta ze zaniklé hutě Pavlína. To už můžeme vidět nově postavené domy v Pohoří na Šumavě. Cestou zpět na parkoviště si ještě můžeme prohlédnout kostel a místní hřbitov.



PO STOPÁCH PAŠERÁKŮ NOVOHRADSKÝCH HOR

Vydala: Jihočeská centrála cestovního ruchu
 e-mail: info@jccr.cz www.jiznicechy.cz

Pěšky po JČ 24 2. vydání – náklad 1200 ks
 Redakční práce a realizace: Jihočeská centrála cestovního ruchu
 Grafická úprava, sazba, mapový podklad: www.SH-CART.cz
 ISBN 978-80-88493-00-6 Nepronějné • Tiskové chyby vyhrazeny



Vytvořeno ve spolupráci s turistickou oblastí Novohradsko-Doudlebsko
 www.novohradsko-doudlebsko.cz

Informační centrum Benešov nad Černou
 Benešov nad Černou 125
 382 82 Benešov nad Černou
 +420 727 814 457
 knihovna@benesovnc.cz
 www.benesovnc.cz

Projekt „Marketingové aktivity v jižních Čechách“ byl realizován za příspěvní prostředků státního rozpočtu České republiky z programu Ministerstva pro místní rozvoj.



MINISTERSTVO
 PRO MÍSTNÍ
 ROZVOJ ČR